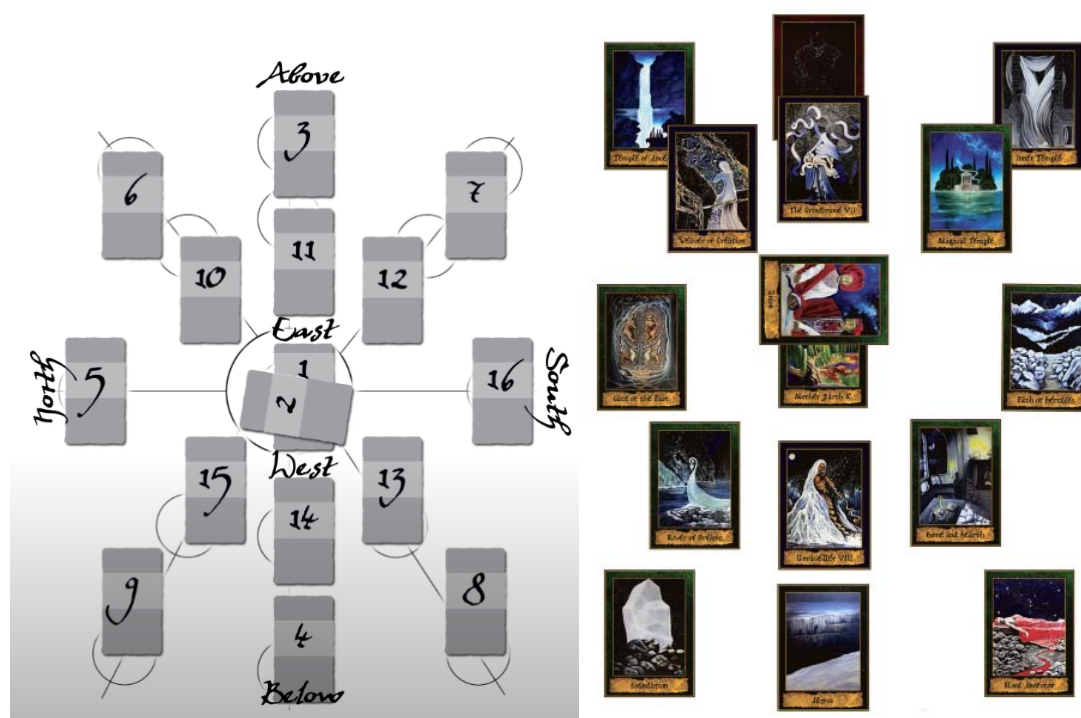


LXXXI—Quareia The Magician's Deck Расклад Мистическая Карта

Это первая из серии бесед¹, посвященных колоде мага Quareia. В первой лекции мы рассмотрим основной расклад колоды мага Quareia который называется Mystical Map (Мистическая Карта). Он называется так, потому что позиции карт отмечают процессы создания и разрушения, которые проходят через все. Ограничивая тему сферой магии, мы рассмотрим магическую работу, мага и процессы, которые происходят вокруг мага.

Прежде чем мы перейдем к пониманию того, что означают позиции, и затем изучим их глубже, я хочу, чтобы мы посмотрели на структуры. Посмотрите на то, как сгруппированы карты. Их группы очень специфичны в этом раскладе.



¹ Это перевод лекции, посвященной раскладу Мистическая Карта для LXXXI Quareia Magicians Deck, гадальной колоды для магов и оккультистов. Колода является частью курса магии Quareia Западной мистериальной традиции. Больше о колоде и бесплатном курсе вы можете узнать на странице <http://www.quareia.com/lxxx1/>
На Youtube-канале Quareia вы можете ознакомиться с записью лекции, видео Joe Flinders, читает Josephine McCarthy <https://www.youtube.com/watch?v=IF2YCaYQu1w>
Перевод выполнен учениками Quareia и не является профессиональным. Просим простить возможные ошибки и неточности.

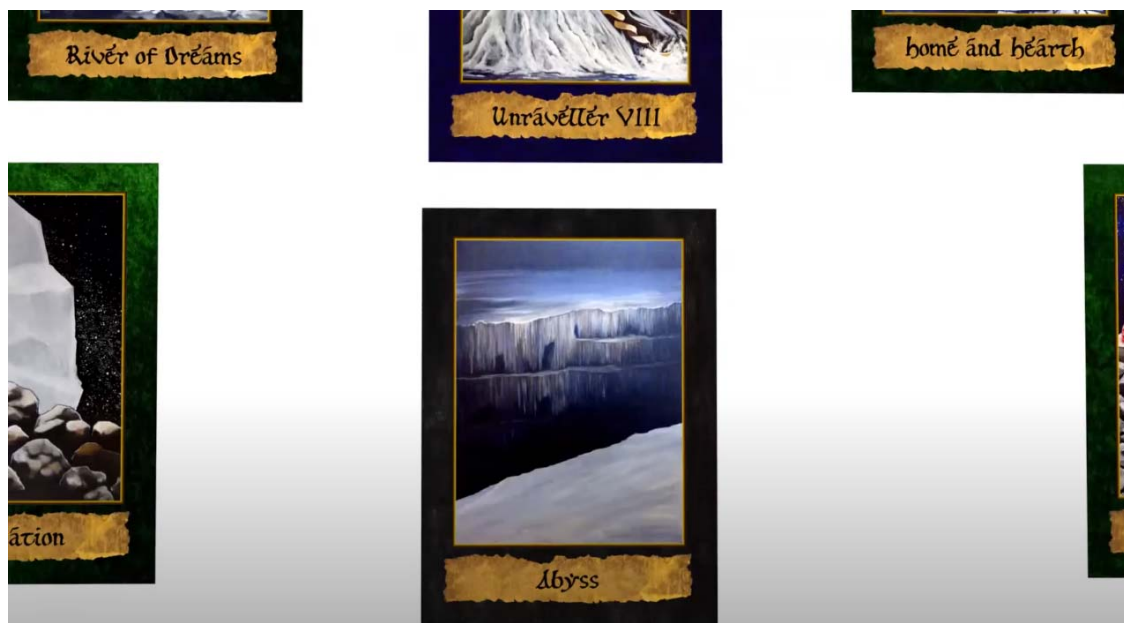
Вертикальная линия

Когда вы смотрите на общую картину, вы видите, что первое, что проходит через расклад – линия сверху вниз. Она начинается с первого импульса творения и заканчивается конечным пунктом, куда все приходит, чтобы быть разрушенным, разложиться и перейти в состояние сна.

Таким образом, в самом верху – позиция Star Father (Звездный Отец), первый творческий импульс, божественный импульс, который появляется из пустоты, который превращает будущее в то, что существует, это то, что происходит постоянно, творение происходит постоянно, как и разрушение.

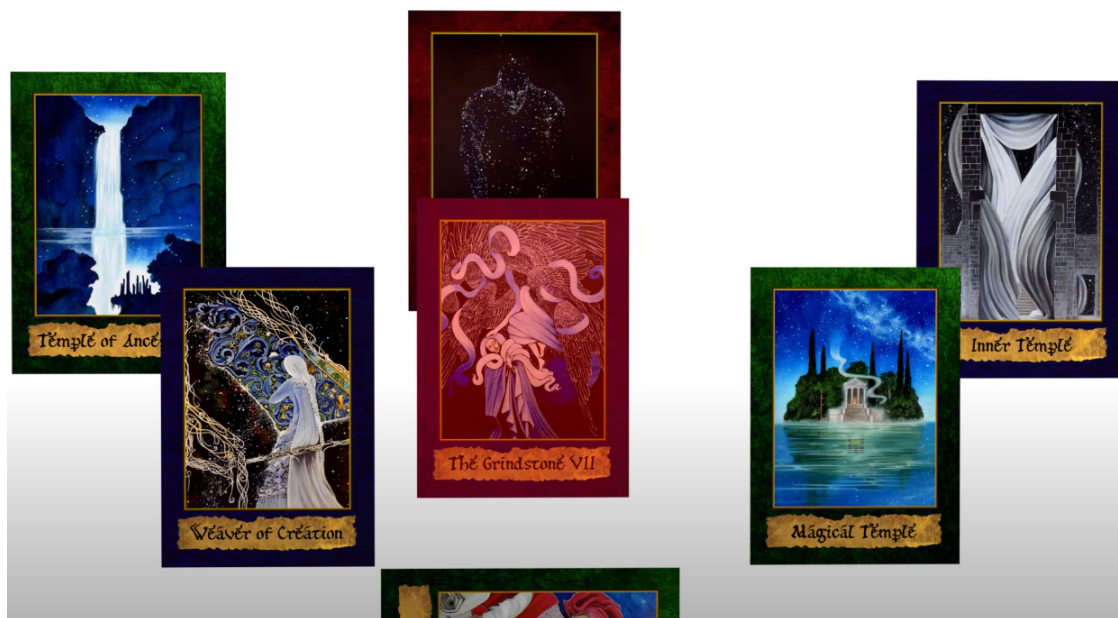


В самом низу – Abyss (Бездна). То, что появилось из пустоты, что приходит в бытие от Star Father (Звездного Отца) в конечном итоге разлагается и переходит в состояние сна в Abyss (Бездне). Таким образом, Abyss (Бездна) - это далекое прошлое или вещи, которые были связаны, то, что никогда не вернется.



В позиции Star Father (Звездный Отец), когда мы смотрим на нее с точки зрения чтения расклада, мы смотрим на то, что в настоящее время формируется, и что потом проявится в далеком будущем.

Ниже расположен Grindstone (Точильный Камень). Grindstone (Точильный Камень) для мага и в магическом чтении в значительной степени имеет отношение к тяжелой работе, борьбе, трудностях, которые должны быть преодолены, чтобы творение произошло.



Это как рождение чего-то, но это не начало рождения, это самый трудный процесс. Это тяжелая работа, ситуация, когда тебя «прижало камнем», но при этом ты его толкаешь, чтобы сдвинуть его. И того, что выпадает на эту позицию, нельзя избежать, если хочешь продолжать двигаться в будущее тем путем, по которому ты идешь. Итак, это в большей степени относится к работе, и это – тренировка мага, это «полировка» и «шлифовка» мага, а также здания храма, это тяжелая, но необходимая работа.

Под Grindstone (Точильным камнем) находится Mother Earth (Мать-Земля).



Это точка отсчета на данный момент, настоящее время, «здесь», здание, тело человека. Независимо от того, что это, это то, на что вы смотрите, земля – это выражение того, что завершено и выразилось в физическом мире, что изначально началось с Star Father (Звездного Отца).

Ниже находится Unraveller (Распускатель). Как только что-то достигло своего пика в создании, оно начинает медленно разрушаться, пока не разложится и отправится спать в Abyss (Бездну).



Unraveller (Распускатель) имеет отношение к тому, что, начинает разваливаться, распадаться, что уже отжило свое, но все еще находится в процессе. Так же, как Grindstone (Точильный Камень) подвергает вас процессу создания, Unraveller (Распускатель) – это процесс, направленный к разрушению. Итак, это первая линия сверху вниз посередине.

Mother Earth (Мать-Землю) пересекает Union (Союз). Эта позиция показывает отношения, причем не только любовные.



Union (Союз) в основном говорит о соглашении, сближении, ваших взаимоотношениях с чем-то или кем-то. Это может быть что угодно, начиная с того, как вы взаимосвязаны с окружающим миром, как вы связаны с магами, которые работают с вами, каковы ваши отношения с ними, и это также может означать то, что имеет связь с вами, о чем вы можете и не знать – ангельское существо, внутренний контакт². Это касается чего-то, что проходит между двумя людьми. Или, если Mother Earth (Мать-Земля) обозначает здание, это – отношение людей к этому зданию.

Горизонтальная линия

Итак, мы рассмотрели первую линию, которая проходит вертикально. Другая линия пересекает ее, образуя равноконечный крест. На его левом конце – Gate of the Past (Врата Прошлого). Это место, куда направляется все, что есть в Unraveller (Распускателе), направляется к двери прошлого.

² Слово «внутренний» значит относящийся к внутренним мирам, «внутренний контакт» - существо, не воплощенное в нашем физическом мире, живущее во внутреннем мире и имеющее связь (контакт) с практиком.



Все, что направляется в будущее, расположено на противоположной стороне, где находится Path of Hercules (Путь Геракла). Все, что приходит от Star Father (Звездного Отца), и с чем вы работаете через это чтение (карт) выражает себя в будущем, в Path of Hercules (Пути Геракла). Итак, вот прямой основной крест: внутрь, наружу, в прошлое, в будущее.

Левая диагональ

Теперь мы рассмотрим диагональный крест³, который проходит через расклад.

Вверху слева мы видим Temple of Ancestors (Храм Предков). Это позиция или карта, которая говорит о том, где находится знание предков, как ваших кровных предков, так и предков тех, кто живет на одной земле с вами, живших когда-то адептов, которые связаны с магической линией преемственности, или священнослужителей, жрецов или жриц, которые связаны с религией. Это то, где они взаимодействуют с вами. Это их храм, это их экстериоризация в нашем мире, в нашей магии, в нашей жизни.

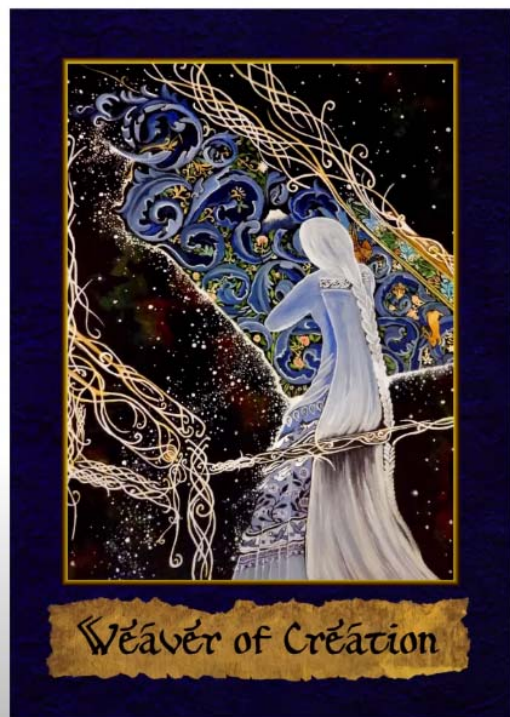
Ниже находится Weaver of Creation (Пряха Творения).

³ Карты, лежащие на двух диагональных линиях расклада



Это коренная сила, которая ткёт все, что исходит от Star Father (Звездного Отца). Когда мы смотрели на эту карту и думали о раскладе, мы колебались, что поставить здесь - возможно, Wheel (Колесо) или Fates (Судьбы)... Мы решили, что эта (карта подойдет) здесь лучше, поскольку в магии вы можете достичь глубин внутренних миров, чтобы созидать, и было бы лучше использовать Weaver of Creation (Пряху Творения) потому что она означает очень, очень глубокое внутреннее тканье силы, включая проявление судьбы или вплетение ее в вашу жизнь или в работу, которую вы делаете. Так что это позволяет вам интерпретировать эту позицию во многих разных направлениях.

Temple of Ancestors (Храм Предков) и Weaver of Creation (Пряха Творения) очень тесно связаны между собой.



Когда ты идешь через паттерн судьбы, который в этом раскладе обозначает позиция Weaver of Creation (Пряха Творения), это то, какова твоя судьба сейчас, какой паттерн ты отыгрываешь. Это очень часто тесно связано с родовыми контактами или контактами из прошлого. Прошлое имеет большое влияние на настоящее и будущее, как и внутренние контакты. Поэтому с помощью этих двух карт вы смотрите на то, что является паттерном судьбы, а на заднем плане присутствуют такие контакты, как адепты, кровные предки, существа из земли, которые проявляются, и все, что выпадает в эту позицию Temple of Ancestors (Храм предков) – это то, что напрямую пытается связаться с вами или уже связывается с вами. Это как «коммуникационный фасад»⁴ для контактов, связанных с прошлым.

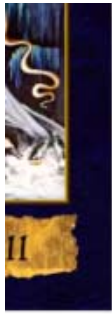
Если мы продолжим двигаться по этой линии, мы проходим через Mother Earth (Мать-Землю) и доходим до позиции Home and Hearth (Дом и Очаг).

⁴ В оригинале – shopfront, витрина



Это буквально дом и очаг, то, что имеет отношение к вашей повседневной жизни, к вашему дому, вашей семье, что питает вас, что находится у вас дома. Это также может относиться к половым органам, т.е. яичникам, семенникам, к тому, что создает семью, что питает и защищает ее.

Ниже – Blood Ancestor (Кровный предок). Это находится очень глубоко в подземном мире. Это ваш далекий кровный родственник, и это буквально кровный предок, а не земля или адепты или что-то еще. Это то, что течет в вашей крови, что исходит из родовых линий, которые были сотни лет до вас, возможно – лишь за пару поколений, но обычно древнее.



То, что течет из этой глубокой связи подземного мира, связи с вашими предками через ваш дом, через вашу семью, через вашу родовую линию, которая затем вплетает вас в паттерн судьбы.

Temple of Ancestors (Храм предков) и Blood Ancestor (Кровный предок) могут работать вместе в чтении расклада. Голоса, которые доходят до вас из Temple of the Ancestors (Храма предков) часто приходят от этого Blood Ancestor (Кровного предка), находящегося глубоко внизу в подземном мире, и если они не от вашего рода, не ваших кровных предков, определите, как вы будете реагировать в вашем паттерне судьбы на эти связи которые приходят через Temple of Ancestors (Храм предков). Таким образом, это в большой степени относится к способностям, которые у вас в крови, знаниям, воспоминаниям, которые текут через вашу кровь и тому, как это влияет на вас.

Правая диагональ

Если посмотреть на другую линию диагонального креста, справа сверху находится Inner Temple (Внутренний храм). Это самый глубокий для людей интерфейс с внутренними мирами и с магией. Он представляет собой совокупность конструкций во внутреннем мире, которые выстраивались людьми на протяжении долгого времени, и служит интерфейсом между ангельскими существами, божествами, такими контактами как адепты, священники, жрецы, жрицы и людьми, и все это происходит во внутренних мирах. И когда вы идете во внутренний мир и выполняете свою магическую работу, это то, что стоит за ней. И то, что стоит за ней, показано через позицию Inner Temple (Внутреннего храма). Она относится к внутреннему миру, это целостный образ внутреннего мира, с которым мы соприкасаемся как живые люди.



Ниже расположен Magical Temple (Магический Храм). Он, опять-таки, является «коммуникационным фасадом» для Inner Temple (Внутреннего Храма), для нас как живущих магов. Это более близкие нам конструкции, возможно – буквально физические конструкции вроде магической ложи или здания, но часто это относится к магическим системам и магическим линиям (преемственности), внутри которых вы работаете. Так, например, если вы – маг Золотой Зари, и если существа или контакты из Золотой Зари пытаются говорить с вами, они будут говорить с вами через позицию Magical Temple (Магического Храма). Это линии посвящения, это линии священства, это линии посвященных адептов.

Мы идем обратно вниз по диагональной линии. Через Mother Earth (Мать-Землю) все соединяется с физической материей. За ней мы доходим до River of Dreams (Реки Сновидений). River of Dreams (Река Сновидений) относится к нашей жизни во сне, нашей визионерской жизни и нашим глубоким инстинктам.



River of Dreams (Река Сновидений) с магической точки зрения⁵, это река, которая вытекает из подземного мира. Это один из первоначальных источников рек подземного мира. Это не река смерти, она течет параллельно реке смерти, но она происходит из того же источника в подземном мире. И как всякая вода, она содержит родовую информацию и знание. В этой позиции в раскладе, мы говорим о снах, видениях, том, что выходит из глубин подземного мира чтобы говорить с нами. И часто Temple of Ancestors (Храм Предков) говорит с нами в снах. Таким образом, возможно прочтение Temple of Ancestors (Храма Предков) и River of Dreams (Реки Сновидений) совместно.

За River of Dreams (Рекой Сновидений) расположена позиция Foundation (Основание). Это камень в центре всего. Маги школы Quareia работают с этим в видении и в ритуале. Это якорь всего человечества и всего, что живет.

⁵ В оригинале - from a visionary magical perspective, т.е. так, как это воспринимается при визионерской работе.



Это все, что содержится в земле, и в то время, как Abyss (Бездна) является внутренним хранилищем Вселенной, где вещи погружаются в сон, камень Foundation (Основания) – это что-то вроде внешней версии Abyss (Бездны). Когда что-то умирает, оно разлагается, а то, что не разлагается, закрывается в земле и превращается в камень, и магически он является нашим якорем, нашим магическим камнем, который ограждает нас, который защищает нас, и это также корень к которому мы все возвращаемся.

Таким образом, когда вы думаете о вещах, которые текут от Star Father (Звездного Отца) то камень – это то, чем они становятся в самом-самом конце. За всем этим есть много мистической магии. И камень Foundation (Основания) укореняет вниз, в подземном мире, все, что затем течет вверх и контактирует с миром на поверхности. Таким образом, от Foundation (Основания) это связано с Temple of Ancestors (Храмом Предков), это связано с Grindstone (Точильным Камнем), это связано с Weaver of Creation (Пряхой Творения).

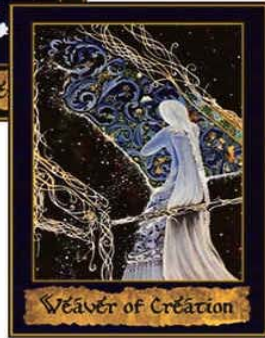
Это – противоположность Magical Temple (Магического Храма) и Inner Temple (Внутреннего Храма), и также является якорем Blood Ancestor (Кровного Предка). Как видите, с предками в этом раскладе многое связано, и это очень характерно и имеет очень вескую причину. Мы являемся тем, на чем мы стоим. Плечи, на которых мы стоим, плечи предков и земля, на которой мы стоим, – это наш фундамент, с которого начинается наше развитие. И это сосуд, в который мы входим.

И глядя на эти разные магические аспекты, эти разные орбиты, вы видите Magical Temple (Магический Храм), Inner Temple (Внутренний Храм) и Path of Hercules (Путь Геракла) которые сгруппированы вместе.



Если говорить о вас как о маге, то Path of Hercules (Путь Геракла), ваш будущий путь, которым вы будете следовать как маг-адепт, течет из руководства, которое исходит от Magical Temple (Магического Храма) и Inner Temple (Внутреннего Храма).

Напротив находятся Gate of the Past (Врата Прошлого), на той же противоположной стороне находятся Temple of Ancestors (Храм Предков), River of Dreams (Река Сновидений), Foundation (Основание) и Weaver (Пряха).



Из прошлого ткется будущее, и то, что мы делали в прошлом и кем мы были в прошлом, имеет огромное значение для того, что мы будем делать и кем мы будем в будущем.

Использование расклада на примере чтения магической системы

Итак, давайте посмотрим на расклад с точки зрения магического прочтения, и давайте предположим, что предмет чтения – магическая система.

Все, что выпадает в позицию Mother Earth (Мать-Земля), первой карты, говорит вам что это за система. Потом, поперек нее мы выкладываем Union (Союз). Все, что попадает в позицию Union (Союз), является связью этой системы, это люди, которые связаны с этой системой.

Затем мы посмотрим на то, что находится в (позиции) Star Father (Звездный Отец). Это то, что является долгосрочным будущим этой системы. Если она продолжит функционировать таким же образом, как сейчас, то это – то, что выходит из пустоты, формируя будущее этой системы.

Потом мы смотрим вниз, в позицию Abyss (Бездна). Там – то, что было заблокировано, чтобы эта система могла выжить и жить сегодня. Потом мы смотрим в прошлое, смотрим, что случилось в прошлом, что дало свет настоящему, что родилось в прошлом, что сейчас позволяет этой системе жить и выживать.

Итак, Abyss (Бездна) и Gate of the Past (Врата Прошлого) будут читаться вместе. Abyss (Бездна) – это очень глубокие корни, которые никогда не вернуться обратно. Gate of the Past (Врата Прошлого) – это дверь, которая может открываться⁶. Это то, что приходит и из прошлого, прошлого обучения, контактов прошлого.

Затем мы смотрим на Temple of Ancestors (Храм Предков). Это те адепты, которые были раньше в этой системе, это их голоса.

То, что выпадает в позицию Inner Temple (Внутреннего Храма) показывает все ангельские существа, магические паттерны, внутренние конструкции, из которых потом может вытекать их магическая система. Таким образом, то, что выпадает в позицию Inner Temple (Внутренний храм) не является чем-то свойственным именно этой системе, это магия более широкого плана, которая находится за ней, внутренние сущности более широкого плана за ней, которые дают системе способность приносить плоды.

Потом мы посмотрим на (позицию) Blood Ancestor (Кровный Предок). Опять-таки, это – все те люди, которые жили раньше, которые претворили эту систему в реальность. Это не обязательно основатели системы, это могут быть их отдаленные кровные предки, и что бы с ними ни случилось, и что бы они ни пережили, они передали физические, умственные, психические и внутренние способности основателям чтобы система была создана.

После мы смотрим на Foundation (Основание). Что бы ни выпало в Foundation (Основание), это – якорь для магической системы. И вы знаете когда вы смотрите на это, элементная ли это основа, ангельская ли это основа, священническая ли это основа. Что бы это ни было, это скала, которая держит все это вместе. И если тут выпадает фрагментированная или сложная карта, значит само изначальное основание находится на очень, очень проблемной почве, и это нехороший знак.

⁶ В оригинале – revolving door, вращающаяся дверь

Теперь перейдем к Weaver of Creation (Пряхе Творения). Это то, что делает система сейчас, в настоящее время, будь это этот день, эта неделя, этот год, это десятилетие. Это зависит от длительности паттерна судьбы, внутри которого находится система.

Grindstone (Точильный Камень) покажет, что с чем система должна работать что она должна выдержать и преодолеть. Я не хочу говорить «победить», скорее «выдержать и развиваться», несмотря на то, что показано (в позиции) Grindstone (Точильный Камень). Любые проблемы, которые должна преодолеть магическая система, показаны в этой позиции.

Magical Temple (Магический Храм) покажет магическую внутреннюю структуру системы. Будь это ангельская структура, энергетический паттерн, паттерн божества – что бы это ни было, и его здоровье, и то, что протекает через этот паттерн, будет показано в позиции Magical Temple (Магический Храм).

Home and Hearth (Дом и Очаг) показывает вам повседневную жизнь людей, вовлеченных в эту систему. Так, он покажет вам здоровые или нет взаимодействия между магами в этой системе. Он также может показать повседневную работу самого храма если это определенное здание. В таком случае будет показано то, что касается здоровья этого здания и того, как люди взаимодействуют с ним.

Затем мы переходим к Unraveller (Распускателю). Это то, что было «распутано» и изъято из этой системы, или что вызывает ситуацию «распускания», разваливания. Если это ситуация в то время, на которое делается расклад, она скорее будет показана в Grindstone (Точильном Камне) но вам надо читать Grindstone (Точильный Камень) и Unraveller (Распускатель) вместе. Обычно это то, что изымается в этой системе. Так, это может быть лидер, это может быть здание, это может быть способ сделать вещи, – это будет показано в Unraveller (Распускателе).

River of Dreams (Река Сновидений) покажет визионерскую работу, все сновидения и экстрасенсорные способности⁷ этой системы и людей в этой системе. И любые сообщения, которые пытаются проникнуть через сны и видения, будут показаны в этой позиции.

Path of Hercules (Путь Геракла) покажет краткосрочное будущее этой системы, то, куда она движется в паттерне судьбы, в котором она находится сейчас.

А в Star Father (Звездном Отце) вы увидите долгосрочное будущее, которое откроется с Path of Hercules (Пути Геракла). И если в позициях Star Father (Звездный Отец) и Path of Hercules (Путь Геракла) лежат не очень хорошие карты, то вам надо вернуться и посмотреть (что лежит в других позициях). Посмотреть на позицию Ancestral Temple (Храм Предков), посмотреть на позицию Magical Temple (Магический Храм), на Weaver (Пряху), посмотреть на Foundation (Основание), посмотреть на Unraveller (Распускатель), River of Dreams (Реку Сновидений) и посмотреть, что выпало на Union (Союз). Посмотрите, что не так, и тогда вы сможете делать чтения, чтобы посмотреть и изменить.

Так, если вы видите очень плохой паттерн в будущем, но он выглядит хорошо в настоящем, очевидно, есть что-то, чего вы не видите. Поэтому вам нужно

⁷ В оригинале - psychic ability

посмотреть и сделать чтения «да / нет», и вы сможете сказать: «а, вот она, теперешняя проблема, которая создаст это в будущем». Если же чтение расклада так и не показало проблему, это означает, что долгосрочное будущее этой системы мертво. У нее не будет будущего, возможно – из-за людей; как известно, со временем люди расходятся, все разваливается. Всею свое время.

Использование расклада для других целей

Итак, это общий⁸ расклад. И вы также можете использовать Mystical Map (Мистическую карту) чтобы посмотреть на себя как на мага, или священника, жреца или жрицу и посмотреть на ваш общий паттерн жизни. И для этого можно задать вопрос: «покажи мне всю картину этой жизни, общий паттерн этой жизни». И вы прочтаете это соответственно. Что бы ни было показано в раскладе, это общие паттерны, закономерности, это не мелкие детали судьбы, «сделать ли мне то или это». Это общее отражение паттерна, с которым вы пришли, и куда вы будете двигаться в долгосрочном будущем с точки зрения судьбы души. То, что выпадет в Star Father (Звездном отце), скажет вам, куда вы идете с точки зрения вашей души, вашего духа в этой жизни. И тогда вы можете посмотреть на весь расклад целиком, чтобы увидеть, какие силы несут это в жизнь, какова более общая картина того, что течет через вашу жизнь, какова большая цель, которая течет через вашу жизнь.

Надеюсь, то, что я рассказала, будет полезно вам. Я думаю, что лучше не вести очень жестко организованные лекции. Лучше рассматривать все это с разных сторон, хотя это может раздражать некоторых людей, которые хотят, чтобы все излагалось последовательно. Но это позволяет возвращаться к паттернам снова и снова, и видеть более глубокие инсайты, которые могут прийти. Так что на следующей лекции мы рассмотрим расклад Mystical Map (Мистическая карта) в действии. Благодарю за внимание.

© Josephine McCarthy 1993-2020

These texts are fully copyrighted and here for personal use only. You may not copy, redistribute or publish these texts without permission of the author.

Эти тексты полностью защищены авторским правом и предназначены только для личного пользования. Вы не можете копировать, распространять или публиковать эти тексты без разрешения автора.

⁸ Т.е. такой, который показывает картину целиком.