

LXXXI—Quareia
The Magician's Deck
Пример прочтения расклада Мистическая Карта

На этом уроке¹ мы рассмотрим расклад Mystical Map (Мистическая карта) на примере. Мы разложим карты, вы посмотрите на расклад, следуя шаг за шагом за моими пояснениями. Для этого урока мы рассмотрим мага, жизнь мага. Я выбрала в качестве примера Франца Бардона, потому что это известный маг. Если он вам не известен, то поищите информацию о нем.



¹ Это перевод второй лекции, посвященной раскладу Мистическая Карта для LXXXI Quareia Magicians Deck, гадальной колоды для магов и оккультистов. Колода является частью курса магии Quareia Западной мистериальной традиции. Больше о колоде и бесплатном курсе вы можете узнать на странице <http://www.quareia.com/lxxx1/> На Youtube-канале Quareia вы можете ознакомиться с записью лекции, видео Joe Flinders, читает Josephine McCarthy <https://youtu.be/olHVw3-AdTI> Перевод выполнен учениками Quareia и не является профессиональным. Просим простить возможные ошибки и неточности.

Это общая картина жизни Франца Бардона. Расклад не показывает, на ком он женился, каких детей он имел, была ли его жизнь радостной или наоборот. Здесь показано, с чем его душа пришла в эту жизнь, в чем был ее смысл, а также, что случилось с душой в момент смерти. Вы посмотрите на общую картину судьбы этой жизни этого человека.



Первая карта, которую я положила это Bridge of Death (Мост Смерти), на первую позицию. То, что пересекает эту карту во второй позиции - это Abyss (Бездна).

Это говорит о том, что человек этот пришел в жизнь с общей целью достичь чего-то во время смерти. Он пришел в жизнь именно для того, чтобы умереть, потому что, умирая, он унес нечто с собой. А также переместился во что-то...

Если мы посмотрим на позицию Star Father (Звездного Отца), мы увидим

Inner Temple (Внутренний Храм). Это долгосрочное будущее - то место, куда он уходит после жизни и то откуда он вышел. Так что мы видим, что его смерть была очень важной. Его душа пришла сделать что-то посредством смерти.



Глубоко внизу, в Abyss (Бездне), в следующей позиции – Blood Ancestor (Кровный Предок). Это становится интересным, и по мере чтения расклада вы начнете видеть, почему... Нечто, связанное с его смертью и его связями - вы видите Abyss (Бездна), что пересекает его - нечто, связанное с отправлением его кровных предков в Abyss (Бездну). Давайте подумаем, когда он родился, когда он умер, и что произошло между этими событиями в том регионе, это Первая и Вторая Мировые Войны и ужасы, которые с ними связаны. И через свое рождение и

смерть, умирая он забрал и закончил нечто, связанное с его расовой линией.

От Blood Ancestor (Кровного Предка) мы перейдем на то, что в прошлом. А в прошлом – Union (Союз), и поскольку мы смотрим на картину всей жизни целиком, то это значит, что в прошлом, т.е. в числе его других жизней была, по крайней мере одна жизнь, в которой была очень сильная связь, союз с кем-то или с чем-то. Но не в этой жизни: в позиции отношений лежит Abyss (Бездна). Мы знаем, что он был женат и знаем, что у него были дети. Здесь мы смотрим на гораздо более глубокие вещи. Это отламывание чего-то.

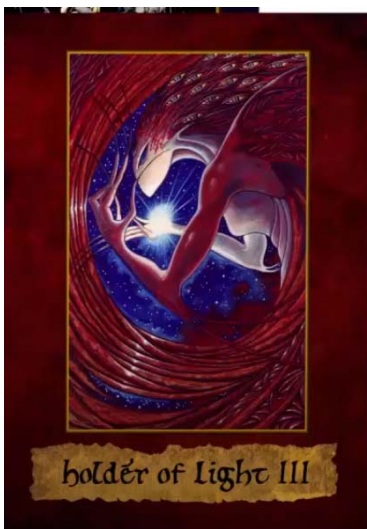




Выше, в позиции Ancestral Temple (Храм Предков) у нас Inner Librarian (Внутренний Библиотекарь). Это очень необычная карта в этой позиции. Inner Librarian (Внутренний Библиотекарь) это внутренний контакт, и зачастую он проявляется как божество, которое дает знания и информацию из внутренней библиотеки магу. Естественно, он стал писателем.

Вверху, в самой позиции Inner Temple (Внутренний Храм), лежит Priestess Magician (Жрица Маг). Это можно читать по-разному, потому что Inner Temple (Внутренний Храм)

лежит в позиции Star Father (Звездного Отца), если вы посмотрите туда, Priestess Magician (Жрица Маг) лежит в позиции Inner Temple (Внутренний Храм). Так что они взаимосвязаны. Или же это женщина маг, ожидающая его вне времени, т.е. внутренний контакт. Или же это аспект женских магических линий и жречества (некоторые из которых могут быть не сбалансированы), что выражается через Inner Temple (Внутренний Храм) по каким-то причинам в этой его жизни. Ладно, мы посмотрим в процессе чтения, что это может быть.



Внизу, в позиции Blood Ancestor (Кровный Предок) лежит Holder of Light (Держатель Света). А Holder of Light (Держатель Света) – это то, куда божественный импульс и жизненная энергия возвращаются после смерти; если она не идет обратно в жизнь, то она возвращается в Holder of Light (Держатель Света). Holder of Light (Держатель Света) это как бы божественная версия Abyss (Бездны) в звездах. Это то, куда уходит жизненная сила, если она никогда больше собирается перевоплощаться. И это внизу, в позиции Blood Ancestor (Кровный Предок).

Так что мы смотрим вниз в позицию Abyss (Бездна) и видим саму карту Blood Ancestor (Кровный Предок). Это нам говорит о том, что в момент смерти, все то, что течет через его генетическую линию и является разрушительным, он окончательно заставил уснуть. Он это никому не передал, это не передалось его детям, это не передалось кому-либо еще в его роду, так что он явно отправляет спать это нечто в этой жизни. Что это может быть? Давайте посмотрим.

Внизу, в Foundation (Основании) у нас Parasite (Паразит). Foundation (Основание), как вы знаете из первой лекции, является якорем человека, земли, народности или системы, и здесь лежит Паразит. Это нам говорит, что в его крови, в том, что есть тело, жизнь, самое основание, эта родовая линия была попорчена. Таким образом, на нем это закончилось. В случае обычного человека, не мага, это закончилось бы бесплодием. Такой человек не мог бы иметь детей. Это не обязательно что-то в крови, что повлекло бы болезнь или

неспособность, это может быть все, что угодно, но это нечто, что необходимо пресечь, чтобы оно уже никогда не вернулось. Что-то в самой основе его родовой линии было попорчено – было ли это в магической линии или родовой линии. Я склоняюсь к тому, что это – родовая линия, но я могу быть не права. Это, возможно, была сама магическая линия, с которой он был связан, о которой я ничего не знаю. Я не знаю достаточно о нем. Но это было испорчено и это было переведено в состояние сна.



Теперь посмотрим на карту Underworld (Подземный Мир), в позиции Weaver (Пряхи). Итак, его паттерн судьбы в этой жизни (имея ввиду всю его жизнь), паттерн судьбы, который мы видим в позиции Weaver (Пряхи), показывает нам, что паттерн всей жизни – в Underworld (Подземном Мире). Опять-таки, это о переводе чего-то в состояние сна в Underworld (Подземном Мире).

То, что я нахожу интересным, это, что в позиции Temple of the Ancestors (Храм Предков) находится Inner Librarian (Внутренний Библиотекарь). Тут глубокий внутренний контакт, говорящий с ним, как будто знание и мудрость для продвижения вперед передается ему, а родовая линия разлагается и уходит в Abyss (Бездну). Можно сказать, что потому, что он был рожден, чтобы в своей смерти убрать нечто искаженное, зараженное, ему было дано слышать голос Inner Library (Внутренней Библиотеки) быть его проводником, что он и делал. В общем, вам тут надо прийти к своему собственному заключению.

В позиции Grindstone (Точильный Камень) у нас Magical Attack (Магическая Атака) и это интересно. Когда я начала работать с этой колодой, пока еще она была в черновом варианте, я начала замечать, что некоторые карты могут работать разными способами. Я не знаю, подвергался ли Франц Бардон серьезной магической атаке в период своей жизни. Чтобы подобное было видно в паттерне всей жизни, это должно было быть чем-то очень серьезным и долговременным. Но я думаю, то что здесь, связано с нацистами (НСДАП) и их экспериментами с магией и землей и с силами земли, и с тем фактом, что он прошел концентрационные лагеря и тюрьмы. Он был бы включен в центр этого, его отправили в концентрационный лагерь, он находился прямо в «кишках» всего, что было отвратительно в этой нацистской картине, и это (в раскладе) могло отобразиться как магическая атака. И, очевидно, что поскольку это было в позиции Grindstone (Точильный камень) это было что-то, что подтачивало его в течение его жизни, и сказалось на его здоровье, с которым у него было множество проблем.



В позиции Magical Temple (Магический Храм) у нас Seclusion (Уединение). Я понимаю это так, что, несмотря на то, что у него были все эти глубокие



внутренние контакты из Inner Temple (Внутреннего Храма), Inner Library (Внутренней Библиотеки), Priestess Magician (Жрицы Мага), его магией был он сам. Он был в уединении системы. Он не оперировал внутри установленной системы. Он был своей собственной системой и стоял обособленно в этой системе, поддерживая ее. Это правильно.

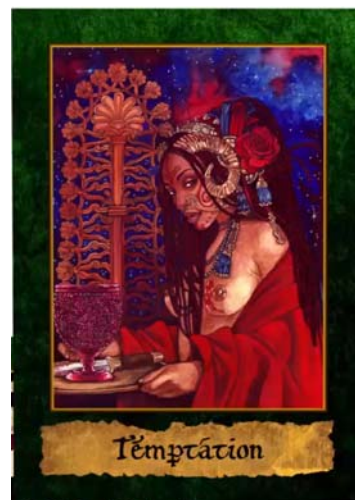
Внизу, в Home and Hearth (Доме и Очаге) я бы ожидала увидеть его жену, его детей, или людей его страны, или землю. У нас тут эта глубокая сила Protector of Souls (Защитница Душ). Это коренное женское божество, божественная сила, она собирает души умерших и удерживает их внутри своего покрывала, пока они спят. Если они не готовы вернуться в жизнь или стать внутренним контактом, или двинуться дальше и глубже в божественный паттерн, они остаются у нее и отдыхают. Так что она была с ним при жизни, но я думаю, это отражает и нечто, происходившее во время Второй Мировой Войны. Шло массовое уничтожение людей, в особенности евреев, и всех, кто чем-то отличался. Их убивали во множестве, и среди этого разрушения и ужаса находилась Protector of Souls (Защитница Душ), которая подбирала умерших. Это не та сила, что предотвращает убийства, это сила, которая собирает все умершие души, держит их под своим плащом, и дает им успокоение пока они не подготовятся к движению дальше. И она очень выделяется в этом случае, и, вероятно, в общей картине этой нации. И тут это значит, что он был больше, чем интересный маг. Он был на самом деле ключевой фигурой своего времени, хотя если вы смотрите на ключевых людей, иногда это не очень заметно. Они простые люди. В других случаях вы видите ключевых людей которые, хотя и могут казаться злодеями или дураками, или безучастными, зачастую приносят огромную силу своей жизнью и смертью. Франц Бардон, безусловно, не был глупым или разрушительным, ни в коем случае, но то, чего он достиг своим собственным разрушением и страданием в собственной жизни, это то, что он забрал много зла с собой. Как будто бы он собрал и извлек его (зло) и, делая это, заслужил место во внутренних мирах.



Итак, мы посмотрели на Protector of Souls (Защитницу Душ) и следуем в Unraveller (Разрушитель), где лежит карта, Communication (Коммуникация). Это очень интересно. Он писал книги, писал очень сильные книги. Теперь, в его будущем, мы можем смотреть назад на них и говорить: "Ах - я думаю, он тут ошибся насчет чего-то, и там ошибся, а это очень устарело..." Это все мелочи. То, что внутри - эта работа очень мощная, очень элегантная работа, и то, что Inner Librarian (Внутренний Библиотекарь) показан так сильно в его раскладе, указывает на то, что он работал напрямую с контактом, когда он писал.

Через него писали, говорили через него и его книги. Это контактируемое письмо очень тяжело для тела, как я узнала на себе в процессе работы над Quareia. Это очень утомительно для тела, и мы видим это в позиции Unraveller (Разрушитель). Мы видим это - коммуникация была его разрушением, она его ослабляла. Учитывая это, и Magical Attack (Магическая Атака) в позиции Grindstone (Точильный Камень), (а зачастую Grindstone (Точильный Камень) и Unraveller (Разрушитель) рассматриваются вместе), магическая атака укрепляла его странным образом, и вещи, происходившие вокруг него, которые были такими плохими – все это давало ему силы. Ему давалась сила делать то, что было необходимо делать. То, что его разрушило - было служение письма.

Теперь мы двигаемся туда, где мечты и желания, там у нас Temptation (Искушение). Это может проявляться во множестве разных вещей. Это поверхностная карта, человеческая карта. Что угодно, что испытывает вас. И когда вы читаете это с Unraveller (Разрушителем), поскольку Unraveller (Разрушитель) зачастую вызывается Temptation (Искушением), например, когда вы думаете: "Я могу сделать чуточку больше чего-либо", "Мне сойдет с рук, если я сделаю то-то и то-то", "Мне не до того, чтобы дисциплинировать себя подобным образом и ограничивать себя"... Возможно, он мечтал разработать совершенно новую систему магии или магического обучения для будущего.



Это было что-то, что он несомненно считал очень важным - и он работал с внутренними контактами, и это его разрушало. Написание (книг) разрушало его возможно также и потому, что он слишком вкладывался в это. Есть также искушения в визионерской работе и магии, когда возникают соблазны экспериментировать с вещами, демонстрировать что-то из тщеславия, или недооценивать, опешлять что-то, или переусердствовать более необходимого, и это тонкая грань. Нельзя судить кого-то за это, это очень тонкая грань. И это нечто кружилось в его мечтах, и, вероятно, также в его работе с видениями.



Так, а каков же был за результат? Результат – это Giver of Gifts (Податель Даров). Его дар – жизнь после смерти, не физическая жизнь, а «первая жизнь», то, что известно как «первая жизнь», А в дальнем будущем мы видим Внутренний паттерн паттерне судьбы. Он получил доступ в Inner Temple (Внутренний Храм), то есть он не вернулся обратно в жизнь, он не застрял в смерти и страдании, он не отправился в Magical Temple (Магический Храм) в качестве внутреннего контакта. Он ушел глубже в процессе смерти, и ушел он туда очень стремительно. Это бы не была длительная визионерская работа в процессе после смерти. Он туда ушел моментально, это был дар за

дела и страдания при (физической) жизни. До того, как мы перейдем к окончанию, я отмечу, что Inner Temple (Внутренний Храм) означает, что его сознание слилось глубоко с Inner Temple (Внутренним Храмом) и стало частью этой структуры, иными словами, не Франц Бардон, а (собирательная) душа всех паттернов его жизнью теперь спит и пребывает, или работает глубоко-глубоко в Inner Temple (Внутреннем Храме).

И в этом еще обратная сторона (связанная) с Inner Librarian (Внутренним Библиотекарем), поскольку то, что Inner Librarian (Внутренний Библиотекарь) проявляется в такой сильной позиции в этом раскладе, возможно, означает, что вы сможете коснуться глубинных частей его книг в Inner Library (Внутренней Библиотеке), если вы знаете, как работать магически в этом месте внутреннего мира. Это не означает, что я хочу сказать, чтобы вы брали книгу с полки Inner Library (Внутренней Библиотеки) и читали бы Франца Бардона. Это вы делаете в книжном магазине. То, куда вы можете получить доступ во Inner Library (Внутренней Библиотеке) – это глубинная мудрость за (оболочкой) книг, что он написал. У каждого автора, который пишет книги о магии, есть гораздо больше глубины за ними, которая или не профильтровывается (наружу) в книгу, или не должна быть высказана - это то, о чем просто бесполезно писать поскольку никто этого не поймет. Вся эта глубина хранится в Inner Library (Внутренней Библиотеке).

Итак, у вас картина человека, который был рожден, чтобы умереть и унести с собой целую линию чего-то, я так предполагаю - партии нацистов; это могла быть и родовая линия, о которой мы не знаем, и с которой он был связан; это могла быть магическая линия, которую он изъяс. Но, что бы это ни было, он унес очень длинный и глубоко укорененный паттерн с собой, когда умер. После чтения этого расклада я в тысячу раз больше уважаю этого человека.

И причина, по которой мы знаем, что все это так глубоко - то, что (лежит) в Foundation (Основании). Если бы Foundation (Основание) было здоровым, и карта Parasite (Паразит) лежала в Blood Ancestor (Кровном Предке), мы бы знали, что линия была изначально хорошая, но была испорчена. Что бы ни было то, что он унес с собой - самый корень (этого) был испорчен. Надеюсь, что теперь вы начинаете понимать, как этот более широкий мистический расклад работает, и вы теперь можете смотреть на общий паттерн человека, места, или вещи.

В следующей лекции мы будем работать с раскладом Landscape (Ландшафт), который (является) сокращенной версией расклада Mystical Map (Мистическая Карта) Вы можете найти расклад Landscape (Ландшафт) на сайте Quareia. И чем мы займемся, будет очень интересно - мы сделаем расклад Landscape (Ландшафт) на создание храма Гора №5 Золотой Зари. Это был храм, со зданиями и людьми которого я была связана, когда я была ребенком. Он был построен в городе, где я жила. Различные постройки которыми они пользовались, были в городе и в школе, в которую я ходила.

Итак, это расклад Mystical Map (Мистическая Карта). Посмотрите на него еще раз, прослушайте (лекцию) еще раз, при необходимости, чтобы вы могли осознать, как он выстраивается и как они взаимодействуют между собой. Работа с раскладом Landscape (Ландшафт) в следующем уроке вам также поможет, потому что это сокращенная версия этого (расклада), и вы можете (ее) использовать для более поверхностных вопросов и вещей, на которые вы хотите посмотреть. Спасибо за внимание.

© Josephine McCarthy 1993-2020

These texts are fully copyrighted and here for personal use only. You may not copy, redistribute or publish these texts without permission of the author.

Эти тексты полностью защищены авторским правом и предназначены только для личного пользования. Вы не можете копировать, распространять или публиковать эти тексты без разрешения автора.